



NDA -1 2025 GAT MODEL QUESTION PAPER WITH SOLUTION

Time: 120 min.

M.M.:600

INSTRUCTION: Read questions carefully. For each wrong answer, one-third (1.33) of the marks assigned to that question will be deducted. Each question contains (4) marks / प्रश्नों को ध्यान से पढ़ें. प्रत्येक गलत उत्तर के लिए, उस प्रश्न के लिए निर्धारित अंकों में से एक तिहाई (1.33) अंक काटे जाएंगे। प्रत्येक प्रश्न में (4) अंक हैं

PART - A

ANTONYMS

Directions: Each item in this section consists of a sentence with an underlined word/words followed by four words. Select the option that is opposite in meaning to the underlined word/words and mark your response on your Answer Sheet accordingly.

1. **Reverence**
(a) Respect
(b) Awe
(c) Contempt
(d) Admiration
2. **Surreptitious**
(a) Secretive
(b) Covert
(c) Open
(d) Hidden
3. **Tenacious**
(a) Persistent
(b) Determined
(c) Yielding
(d) Stubborn
4. **Voracious**
(a) Insatiable
(b) Hungry
(c) Gluttonous
(d) Satisfied
5. **Zealous**
(a) Passionate
(b) Apathetic
(c) Fervent
(d) Enthusiastic

SYNONYMS

Directions: Each item in this section consists of a sentence with an underlined word followed by four words. Select the word that is most similar in meaning to the underlined word.

6. **Abundant**
(a) Scarce
(b) Plentiful
(c) Meager
(d) Insufficient
7. **Candid**
(a) Deceptive
(b) Secretive
(c) Frank
(d) Evasive
8. **Eminent**

- (a) Obscure
(b) Unimportant
(c) Distinguished
(d) Mediocre

9. **Reluctant**
(a) Willing
(b) Enthusiastic
(c) Hesitant
(d) Eager
10. **Compassion**
(a) Indifference
(b) Hatred
(c) Cruelty
(d) Sympathy

SPOTTING ERRORS

Directions: Each item in this section has a sentence with three underlined parts labelled (a), (b) and (c) Read each sentence to find out whether there is any error in any underlined part. Indicate your response in the Answer Sheet against the corresponding letter i.e. (a) or (b) or (c). If you find no error, your response should be indicated as (d).

11. Arwi had written (a)/ the application (b) / before you come.(c)/ No error (d)
12. Shivani will already return home (a)/ when her parents get back (b) / from their offices.(c) No error (d)
13. It's possible that triclosan exposure could trigger changes (a) / in the production of thyroid hormones and oestrogen that interrupts normal (b)/ skeletal development and maintenance of healthy bones as women age.(c) No error (d)
14. The sowing of summer crops (a) / such as rice, soybeans and corn (b) / have been lagging as a result. (c) / No error (d)
15. Production in India's eight core infrastructure sectors remained (a)/ largely dampened with the impact of (b)/ a slowdown in state spending on public works in June.(c) No error (d)
16. The amendments adopted by the Uttar Pradesh Assembly to make (a)/ its regressive anti-conversion law more stringent (b)/ seems to had ease of its misuse as its principal aim.(c) No error (d)
17. At least four people died in bathing accidents in (a) / different parts of the (b) / country on the Wednesday. (c) / No error (d)

18. I've finally decided to bite a (a) / bullet and learn (b) / how to code. (c) No error (d)
19. We stayed a few days in (a)) Florence and (b)/ visited the museums.(c)/ No error (d)
20. We ate the cake (a) and exclaimed (b)/ that it tasted sweetly.(c)/ No error (d)

FILL IN THE BLANK

Directions: Each of the following sentences in this section has a blank space and four words or group of words given after the sentence. Select the word or group of words you consider most appropriate for the blank space and indicate your response on the Answer Sheet accordingly.

21. _____ you meet my son in the market, ask him to come home at once.
(a) Will
(b) Would
(c) While
(d) Should
22. You were going to apply for the job, and then you decided not to. So what _____ ?
(a) Put you off
(b) Turned you away
(c) Put you out
(d) Turned you off
23. Her rapport with everyone in the office _____ the kind of interpersonal skills that all of the employees appreciated.
(a) PREVAILED
(b) DIVERGED
(c) EXEMPLIFIED
(d) DELEGATED
24. _____ you help me I possibly would have landed myself in a problem.
(a) In Spite of
(b) Without
(c) Despite
(d) Unless
25. He is the boy _____ we thought was poor.
(a) Who
(b) Whom
(c) Which
(d) Whose

WORD CLASSES

Directions: Each of the following sentences has an underlined word. Read the sentence carefully and identify which word class the underlined word belongs to. Indicate your response on the answer sheet accordingly.

26. This judgement was cited by the Punjab and Haryana High Court.
(a) Transitive verb
(b) Modal verbs
(c) Primary auxiliary
(d) Active verb
27. How do you manage to work in this heat without air conditioning?

- (a) Noun
(b) Adjective
(c) Conjunction
(d) Adverb

28. The main health effects of heat stress on workers include heat stroke, heat cramps, cardiovascular disease, acute kidney injury, and physical injury.
(a) Noun
(b) Adjective
(c) Prepositire
(d) Determiner
29. Hello has no right to go poking his nose into my affairs.
(a) Noun
(b) Adjective
(c) Preposition
(d) Determiner
30. They walked slowly through the woods.
(a) Noun
(b) Conjunction
(c) Preposition
(d) Determiner

CLOZE TEST

Directions: Each of the following sentences has an underlined word. Read the sentence carefully and identify which word class the underlined word belongs to. Indicate your response on the answer sheet accordingly.

Telling someone something that you admire about them can be called a random act _____ (31) kindness. It takes almost no _____ (32) yet it pays enormous dividends. Many people _____ (33) their entire lives wishing that others would _____ (34) them. Expectations are more from family and friends, _____ (35) even compliments from strangers feel good if they are genuine.

31. (a) With
(b) From
(c) Of
(d) To
32. (a) Work
(b) Works
(c) Tasks
(d) Attempts
33. (a) Spends
(b) Spend
(c) Have been spending
(d) Spent
34. (a) Acknowledge
(b) Admit
(c) Concede
(d) Confess
35. (a) Since
(b) However
(c) Unless
(d) Or

COMPLETION OF SENTENCES

Direction: Select the most appropriate option to substitute the underlined segment in the given sentence. If no substitution is required, select 'No substitution'.

36. A deer **is likely to attack** by lions or tigers throughout its life.
(a) No correction
(b) Going to attack
(c) Will be likely attacked
(d) Will be attacked
37. **If you had work hard** you would have definitely succeeded.
(a) If you have worked hard
(b) Had you worked hard
(c) If you worked hard
(d) No correction
38. Mohit said that he was left **with very few money**.
(a) With few money
(b) With less money
(c) With lesser money
(d) With very little money
39. I will buy the house **provided** it is quite sound.
(a) Whether
(b) Until
(c) Unless
(d) No substitution required
40. Addressing the root causes of plastic waste and enhancing the effectiveness of recycling systems **crucial in mitigating India's plastic waste problem**.
(a) Is
(b) Are
(c) Has been
(d) Have had

COMPREHENSION

Directions: In this section, you have two short passages. After each passage, you will find some items based on the passage. Read the passage carefully and answer the items based on it. You are required to select your answers based solely on the contents of the passage and the opinion of the author, and indicate your response on the answer sheet accordingly.

The rise of social media has transformed the way we communicate and interact in the modern world. Platforms like Facebook, Twitter, and Instagram have revolutionized how individuals share information and connect with others. While social media offers numerous benefits, including the ability to stay in touch with friends and access a wealth of information, it also presents several challenges.

One significant issue is the impact of social media on mental health. Studies have shown that excessive use of social media can lead to feelings of anxiety, depression, and loneliness. The constant comparison to others' curated lives can create unrealistic expectations and diminish self-esteem. Additionally, the prevalence of cyber bullying and

online harassment has become a growing concern, affecting users of all ages.

Despite these challenges, social media has also proven to be a powerful tool for social change. Movements like #MeToo and #BlackLivesMatter have gained momentum through social media platforms, highlighting important social issues and mobilizing people for collective action. These movements demonstrate the potential of social media to foster community engagement and drive positive change.

As society continues to navigate the complexities of social media, it is crucial to strike a balance between leveraging its benefits and mitigating its risks. Understanding the implications of social media use and promoting responsible online behavior are essential steps in addressing its challenges.

41. What is one of the major benefits of social media mentioned in the passage?
(a) Increased face-to-face communication
(b) Ability to stay in touch with friends
(c) Reduced screen time
(d) Decreased online harassment
42. What are some of the negative impacts of social media on mental health as described in the passage?
(a) Improved self-esteem and reduced anxiety
(b) Feelings of anxiety, depression, and loneliness
(c) Increased physical activity and social interaction
(d) Enhanced job satisfaction and productivity
43. How have social media platforms contributed to social change according to the passage?
(a) By reducing the spread of misinformation
(b) By providing platforms for movements like #MeToo and #BlackLivesMatter
(c) By limiting online access to controversial content
(d) By increasing offline social activities
44. What does the passage suggest is necessary for addressing the challenges posed by social media?
(a) Eliminating social media use altogether
(b) Promoting responsible online behavior and understanding its implications
(c) Restricting access to social media platforms
(d) Increasing the amount of screen time
45. According to the passage, what has become a growing concern related to social media?
(a) Increased job opportunities
(b) Improved educational resources
(c) Cyberbullying and online harassment
(d) Enhanced communication skills

IDIOMS AND PHRASES

Directions: Given below are some idioms/phrases followed by four alternative meanings to each. Choose the response (a), (b), (c) or (d), which presents the most appropriate meaning and mark your response on the Answer sheet accordingly.

46. Jump on the bandwagon
 (a) To support something that is currently popular
 (b) To start a journey
 (c) To play music
 (d) To avoid trends

47. Leave no stone unturned
 (a) To look for something under rocks
 (b) To do everything possible to achieve something
 (c) To clean thoroughly
 (d) To ignore details

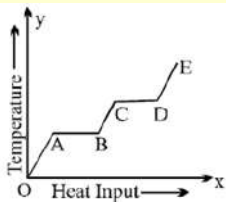
48. Make a mountain out of a molehill
 (a) To exaggerate a minor problem
 (b) To climb a mountain
 (c) To solve a big problem
 (d) To build something

49. Out of the blue
 (a) Unexpectedly
 (b) Very sad
 (c) From the sky
 (d) Regularly

50. Put all your eggs in one basket
 (a) To organize neatly
 (b) To risk everything on a single venture
 (c) To carry groceries
 (d) To save money

PART – II

51. A Solid material is supplied with heat at a constant rate. The temperature of material is changing with heat input as shown in the figure. What does slope DE represent? / एक ठोस पदार्थ को स्थिर दर पर ऊष्मा की आपूर्ति की जाती है। सामग्री का तापमान गर्मी इनपुट के साथ बदल रहा है जैसा कि चित्र में दिखाया गया है। ढलान DE क्या दर्शाता है?



- (a) Latent heat of liquid / तरल की गुप्त गर्मी
 (b) Latent heat of vapour/ वाष्प की गुप्त ऊष्मा
 (c) Heat capacity of vapour/ वाष्प की ताप क्षमता
 (d) Increase of temperature in gaseous phase/ गैसीय चरण में तापमान में वृद्धि
52. A satellite launching station should be/ एक सैटेलाइट लॉन्चिंग स्टेशन होना चाहिए
 (a) Near the equatorial region/ भू-मध्यरेखीय क्षेत्र के पास
 (b) Near the polar region/ ध्रुवीय क्षेत्र के पास
 (c) On the polar axis/ ध्रुवीय अक्ष पर
 (d) All locations are equally good/ सभी स्थान समान रूप से अच्छे हैं
53. Nature of sound waves is longitudinal in which medium?/ किस माध्यम में ध्वनि तरंगों की प्रकृति अनुदैर्घ्य होती है?

- (a) Solid and liquid only/ केवल ठोस और तरल
 (b) Liquid and Gases only/ केवल तरल और गैसों
 (c) Gases and solid only/ केवल गैसों और ठोस
 (d) Solid, liquid and gases/ ठोस, तरल और गैसों
54. Electric conduction in a semiconductor takes place due to/ अर्धचालक में विद्युत चालन किसके कारण होता है?
 (a) Electrons only/ केवल इलेक्ट्रॉन
 (b) Holes only/ केवल छेद
 (c) Both electrons and holes/ इलेक्ट्रॉन और छेद दोनों
 (d) Neither electrons nor holes/ न तो इलेक्ट्रॉन और न ही छेद
55. The material used in the manufacture of cooker must have (K- coefficient of thermal conductivity, S. specific heat of material used)/ कुकर के निर्माण में उपयोग की जाने वाली सामग्री में (थर्मल चालकता का K-गुणांक, S. प्रयुक्त सामग्री की विशिष्ट ऊष्मा) होनी चाहिए
 (a) High K and low S/ उच्च K और निम्न S
 (b) Low K and low S/ निम्न K और निम्न S
 (c) High K and high S/ उच्च K और उच्च S
 (d) Low K and high S/ निम्न K और उच्च S
56. The cause of air currents from ocean to ground is example of/ समुद्र से जमीन की ओर वायु धाराओं का कारण उदाहरण है
 (a) The specific heat of water is more than that of sand/ पानी की विशिष्ट ऊष्मा रेत की तुलना में अधिक होती है
 (b) Convection/ संवहन
 (c) Radiation/ विकिरण
 (d) Diffraction/ विवर्तन
57. Two bodies of masses 20 kg and 15 kg are dropped from the top of a building. At any instant during the fall they have equal:/ 20 किलो और 15 किलो वजन के दो पिंड एक इमारत के ऊपर से गिराए जाते हैं। पतझड़ के दौरान किसी भी क्षण वे बराबर होते हैं:
 (a) Potential energy/ संभावित ऊर्जा
 (b) Kinetic energy/ गतिज ऊर्जा
 (c) Momentum/ गति
 (d) Acceleration/ त्वरण
58. A sound wave has a frequency of 3.5 kHz and wavelength 0.1m. How long will it take to travel 700 m?/ एक ध्वनि तरंग की आवृत्ति 3.5 kHz और तरंगदैर्घ्य 0.1 m है। 700 मीटर की दूरी तय करने में कितना समय लगेगा?
 (a) 1.5 s
 (b) 2.0 s
 (c) 3.0 s
 (d) None of the above/ उपरोक्त में से कोई नहीं
59. If speed of light in air is $3 \times 10^8 m/s$, the speed of light in glass (with refractive index 1.5) would

be/ यदि हवा में प्रकाश की गति $3 \times 10^8 \text{ m/s}$, है, तो कांच में प्रकाश की गति (अपवर्तनांक 1.5 के साथ) होगी

- (a) $2 \times 10^8 \text{ m/s}$
 (b) $4.5 \times 10^8 \text{ m/s}$
 (c) $3 \times 10^8 \text{ m/s}$
 (d) $1.5 \times 10^8 \text{ m/s}$

60. If the current is flowing through a 10 ohm resistor, then in which of the following cases maximum heat will be generated?/ यदि 10 ओम अवरोधक से विद्युत धारा प्रवाहित हो तो निम्नलिखित में से किस स्थिति में अधिकतम ऊष्मा उत्पन्न होगी?

- (a) 5A in 2 min
 (b) 4 A in 3 min
 (c) 3 A in 6 min
 (d) 2 A in 12 min

61. The resistance of a wire of length l and area of cross-section a is x ohm. If the wire is stretched to double its length, its resistance would become:/ लंबाई l और अनुप्रस्थ काट क्षेत्रफल a वाले तार का प्रतिरोध x ओम है। यदि तार को उसकी लंबाई से दोगुना तक खींच दिया जाए, तो उसका प्रतिरोध होगा:

- (a) $2 \times \Omega$
 (b) $0.5 \times \Omega$
 (c) $4 \times \Omega$
 (d) $6 \times \Omega$

62. An object is placed at the centre of curvature of a concave mirror of focal length 16 cm. If the object is shifted by 8 cm towards the focus, the nature of the image would be / 16 सेमी फोकस दूरी वाले अवतल दर्पण के वक्रता केंद्र पर एक वस्तु रखी है। यदि वस्तु को फोकस की ओर 8 सेमी स्थानांतरित कर दिया जाए तो प्रतिबिम्ब की प्रकृति होगी

- (a) Real and magnified/ वास्तविक और विस्तृत
 (b) Virtual and magnified/ आभासी और आवर्धित
 (c) Real and reduced/ वास्तविक और कम
 (d) Virtual and reduced/ आभासी और छोटा

63. Which one among the following is not produced by sound waves in air?/ निम्नलिखित में से कौन सा हवा में ध्वनि तरंगों द्वारा उत्पन्न नहीं होता है?

- (a) Polarization/ ध्रुवीकरण
 (b) Diffraction/ विवर्तन
 (c) Reflection/ प्रतिबिंब
 (d) Refraction/ अपवर्तन

64. A hot object loses heat to its surroundings in the form of heat radiation. The rate of loss of heat depends on the/ एक गर्म वस्तु ऊष्मा विकिरण के रूप में अपने परिवेश में ऊष्मा खो देती है। ऊष्मा हानि की दर किस पर निर्भर करती है?

- (a) Temperature of the object/ वस्तु का तापमान
 (b) Temperature of the surroundings/ परिवेश का तापमान

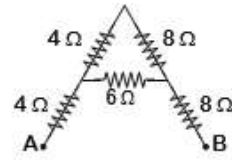
(c) Temperature difference between the object and its surroundings/ वस्तु और उसके परिवेश के बीच तापमान का अंतर

(d) Average temperature of the object and its surroundings/ वस्तु और उसके आसपास का औसत तापमान

65. Water boils at a lower temperature at high altitudes, because / अधिक ऊंचाई पर पानी कम तापमान पर उबलता है, क्योंकि

- (a) The air pressure is less/ वायुदाब कम है
 (b) Outside temperature is less/ बाहर का तापमान कम है
 (c) Latest heat is less/ नवीनतम गर्मी कम है
 (d) None of the above/ उपरोक्त में से कोई नहीं

66. The equivalent resistance between A and B for the mesh shown in the figure is:/ चित्र में दिखाए गए जाल के लिए A और B के बीच समतुल्य प्रतिरोध है:

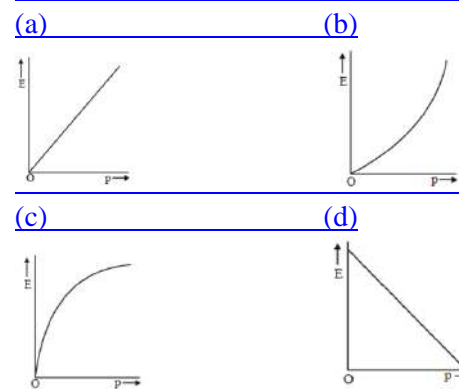


- (a) 7.2Ω
 (b) 16Ω
 (c) 30Ω
 (d) 4.8Ω

67. The angle of incidence for a light ray falling on a plane mirror is 30° . Find the angle of deviation of this light ray./ समतल दर्पण पर पड़ने वाली प्रकाश किरण का आपतन कोण 30° होता है। इस प्रकाश किरण का विचलन कोण ज्ञात कीजिए।

- (a) 30°
 (b) 60°
 (c) 120°
 (d) 180°

68. Which one of the following correctly represents the variation between linear momentum (P) and kinetic energy (E) of a body?/ निम्नलिखित में से कौन सा एक पिंड के रैखिक गति (P) और गतिज ऊर्जा (E) के बीच भिन्नता को सही ढंग से दर्शाता है?



69. If the linear momentum of a body is increased by 5%, by what percentage shall the kinetic energy increase (approx.)?/ यदि किसी पिंड का रैखिक संवेग

- 5%, बढ़ जाता है, तो गतिज ऊर्जा कितने प्रतिशत बढ़ जाएगी (लगभग)?
- (a) 10%
(b) 20%
(c) 25%
(d) 50%
70. Two spheres of the same metal have radii in the ratio 1: 2. Their heat capacities are in what ratio?/ एक ही धातु के दो गोलों की त्रिज्याओं का अनुपात 1:2 है। उनकी ताप क्षमता किस अनुपात में है?
- (a) 1:2
(b) 1:4
(c) 2:1
(d) 1:8
71. When water is heated from 0°C to 20°C, how does its volume change?/ जब पानी को 0°C से 20°C, तक गर्म किया जाता है, तो उसका आयतन कैसे बदलता है?
- (a) It shall increase/ यह बढ़ेगा
(b) It shall decrease/ इसमें कमी आएगी
(c) It shall first increase and then decrease/ यह पहले बढ़ेगा और फिर घट जाएगा
(d) It shall first decrease and then increase/ यह पहले घटेगा और फिर बढ़ेगा
72. A metallic ball and highly stretched spring are made of the same material and have the same mass. They are heated so that they melt, the latent heat required/ एक धातु की गेंद और अत्यधिक तनी हुई स्प्रिंग एक ही सामग्री से बनी हैं और इनका द्रव्यमान भी समान है। उन्हें गर्म किया जाता है ताकि वे पिघल जाएं, इसके लिए गुप्त ऊष्मा की आवश्यकता होती है
- (a) Are the same for both/दोनों के लिए समान हैं
(b) Is greater for the ball/ गेंद के लिए बड़ा है
(c) Is greater for the spring/ वसंत के लिए अधिक है
(d) For the two may or may not be the same depending upon the metal/ धातु के आधार पर दोनों समान हो भी सकते हैं और नहीं भी
73. A gun fires 20 bullets/sec each of mass 20 gm, with a muzzle velocity of 50 m/s. Find the force required to hold the gun in position. / एक बंदूक 50 मीटर/सेकेंड के थूथन वेग से 20 ग्राम द्रव्यमान वाली 20 गोलियां/सेकेंड फायर करती है। बंदूक को स्थिति में रखने के लिए आवश्यक बल ज्ञात कीजिए।
- (a) 20 N
(b) 50 N
(c) 8.67 N
(d) 42.22 N
74. When a troop crosses a suspension bridge, the soldiers are asked to break their steps which phenomena is/जब कोई सेना झूला पुल पार करती है तो सैनिकों को अपने कदम तोड़ने के लिए कहा जाता है जो कि एक घटना है
- (a) Resonance/ अनुनाद
(b) Forced vibration/ जबरन विचरण
- (c) Free vibration/ मुक्त कंपन
(d) Damped vibration/ नम कंपन
75. A body weighs 700 gm wt on the surface of the earth. How much will it weigh on the surface of a planet whose mass is 17 times and radius is half that of the earth/पृथ्वी की सतह पर एक पिंड का वजन 700 ग्राम wt है। उस ग्रह की सतह पर इसका वजन कितना होगा जिसका द्रव्यमान पृथ्वी से 17 गुना और त्रिज्या पृथ्वी से आधी है
- (a) 200 gm wt
(b) 400 gm wt
(c) 50 gm wt
(d) 300 gm wt
76. Consider the following statements./ निम्नलिखित कथनों पर विचार करें।
1. Biodiversity hotspots are located only in tropical regions./ जैव विविधता हॉटस्पॉट केवल उष्णकटिबंधीय क्षेत्रों में स्थित हैं।
2. India has four biodiversity hotspots. i.e. Eastern Himalayas, Western Himalayas, Western Ghats and Andaman and Nicobar Islands./ भारत में चार जैव विविधता हॉटस्पॉट हैं। यानी पूर्वी हिमालय, पश्चिमी हिमालय, पश्चिमी घाट और अंडमान और निकोबार द्वीप समूह।
- Which of the statements given above is correct?/ ऊपर दिए गए कथनों में से कौन सा सही है?
- (a) Only 1/ केवल 1
(b) Only 2/ केवल 2
(c) Both 1 and 2/ 1 और 2 दोनों
(d) Neither 1 nor 2/ न तो 1 और न ही 2
77. The main thinking part of the brain is/ मस्तिष्क का मुख्य सोचने वाला भाग है
- (a) Midbrain/ मिडब्रेन
(b) Hypothalamus/ हाइपोथैलेमस
(c) Forebrain/ अग्रमस्तिष्क
(d) Hindbrain/ हिंडब्रेन
78. Presbyopia is a visual defect caused by/ प्रेस्बायोपिया एक दृष्टि दोष है जो किसके कारण होता है?
- (a) Elongation of the eyeball/ नेत्रगोलक का बढ़ाव
(b) Shortened curvature of the eye lens/ आँख के लेंस की छोटी वक्रता
(c) Weakening of the ciliary muscles/ सिलिअरी मांसपेशियों का कमजोर होना
(d) Gradually increasing flexibility of the eye lens/ आँख के लेंस का लचीलापन धीरे-धीरे बढ़ना
79. Blood group that contains antigen 'A' and antigen 'B', is/ जिस रक्त समूह में एंटीजन 'A' और एंटीजन 'B' होता है, वह है
- (a) A
(b) AB
(c) B
(d) O

80. Antibodies are absent in blood group/ रक्त समूह में एंटीबॉडी अनुपस्थित होती है
 (a) A
 (b) B
 (c) AB
 (d) A, B and O
81. 'Lubb-dupp' sound is produced due to the action of/ 'लब-डुप्प' ध्वनि किस क्रिया के कारण उत्पन्न होती है
 (a) Large intestine/ बड़ी आंत
 (b) Lungs/ फेफड़े
 (c) Heart/ दिल
 (d) Oesophagus/ एसोफैगस
82. Muscle fatigue is due to the accumulation of/ मांसपेशियों में थकान किसके संचय के कारण होती है?
 (a) Cholesterol /कोलेस्ट्रॉल
 (b) Lactic acid/ लैक्टिक एसिड
 (c) Lipoic acid/ लिपोइक एसिड
 (d) Triglycerides/ ट्राइग्लिसराइड्स
83. In Egypt, ancient mummies can be found to have their arteries intact due to well- preserved/ मिस्र में, प्राचीन ममियों की धमनियाँ अच्छी तरह से संरक्षित होने के कारण अक्षुण्ण पाई जाती हैं
 (a) Mineralised blood/ खनिजयुक्त रक्त
 (b) Fibroblast fibres/ फाइब्रोब्लास्ट फाइबर
 (c) Elastic fibres/ लोचदार फाइबर
 (d) Brown fat/ भूरी वसा
84. Which one of the following is not a place of action in human body for the malarial parasite plasmodium?/ निम्नलिखित में से कौन सा मलेरिया परजीवी प्लास्मोडियम के लिए मानव शरीर में क्रिया का स्थान नहीं है?
 (a) Liver/ जिगर
 (b) Kidney/ किडनी
 (c) Red blood cell/ लाल रक्त कोशिका
 (d) Brain/ मस्तिष्क
85. Which of the following pairs of vector and disease is/are correctly matched?/ वेक्टर और रोग का निम्नलिखित में से कौन सा युग्म सही ढंग से सुमेलित है/ हैं?
- | Vector | Disease |
|------------------|---------------------|
| वेक्टर | रोग |
| 1. Anopheles | – Malaria |
| एनोफेलीज | – मलेरिया |
| 2. Aedes aegypti | – Chikungunya |
| एडीज एजिप्ती | – चिकनगुनिया |
| 3. Tse-tse fly | – Filariasis |
| त्से-त्से मक्खी | – फाइलेरिया |
| 4. Bed bugs | – Sleeping sickness |
| बिस्तर की कलियाँ | – नींद की बीमारी |
- Select the correct answer using the codes given below:/ नीचे दिए गए कोड का उपयोग करके सही उत्तर चुनें:
 (a) 1, 2 and 3/ 1, 2 और 3
- (b) 1 and 2/ 1 और 2
 (c) 1 and 4/ 1 और 4
 (d) Only 2/ केवल 2
86. A student by chance mixed acetone with alcohol. This mixture of acetone and alcohol can be separated by/ एक छात्र ने संयोगवश शराब में एसीटोन मिला दिया। एसीटोन और अल्कोहल के इस मिश्रण को अलग किया जा सकता है
 (a) Filtration/ निस्पंदन
 (b) Separating funnel/ पृथक्करण फनल
 (c) Fractional crystallization/ आंशिक क्रिस्टलीकरण
 (d) Fractional distillation/ आंशिक आसवन
87. Which of the following has smallest mass?/ निम्नलिखित में से किसका द्रव्यमान सबसे कम है?
 (a) 6.022×10^{23} atoms of He/ 6.022×10^{23} के परमाणु
 (b) 1 atoms of He/ He के 1 परमाणु
 (c) 1 mole atoms of He/ He के 1 परमाणु
 (d) All have equal mass/ सभी का द्रव्यमान समान है
88. Mass percentage of nitrogen in the compound N_2O_2 is/ यौगिक N_2O_2 में नाइट्रोजन का द्रव्यमान प्रतिशत है
 (a) 36.84 (b) 46.70
 (c) 82.40 (d) 63.60
89. Who proposed the Law of Definite Composition?/ निश्चित संरचना का नियम किसने प्रस्तावित किया?
 (a) Joseph Proust / जोसेफ प्राउस्ट
 (b) Lorenzo Romano/ लोरेंजो रोमानो
 (c) Joseph Louis / जोसेफ लुइस
 (d) Antoine Lavoisier/ एंटोनी लवॉजियर
90. Temporary hardness of water can be removed/ जल की अस्थायी कठोरता को दूर किया जा सकता है
 (a) By passing CO_2 / CO_2 पारित करके
 (b) By passing SO_2 / SO_2 पारित करके
 (c) By adding $Ca(OH)_2$ / $Ca(OH)_2$ जोड़कर
 (d) By adding $NaCl$ / $NaCl$ जोड़कर
91. Graphite is slippery because it/ ग्रेफाइट फिसलन भरा होता है क्योंकि यह
 (a) Has carbon atoms arranged in flat parallel layers of rings that are bonded by weak van der Waal forces/ कार्बन परमाणु रिंगों की सपाट समानांतर परतों में व्यवस्थित होते हैं जो कमजोर वैन डेर वाल बलों द्वारा बंधे होते हैं
 (b) Is non crystalline substance / गैर क्रिस्टलीय पदार्थ है
 (c) Is an allotropic form of carbon/ कार्बन का एक एलोट्रोपिक रूप है
 (d) Has single bond between carbon atoms/ कार्बन परमाणुओं के बीच एकल बंधन होता है
92. Select the pair of isobars from the following species./ निम्नलिखित प्रजातियों में से आइसोबार के जोड़े का चयन करें।
 ${}_{17}^{37}A$, ${}_{17}^{35}B$, ${}_{18}^{37}C$, ${}_{18}^{36}D$, ${}_{19}^{38}E$
 (a) A and B/ A और B

- (b) A and C/ A और C
(c) C and E/ C और E
(d) C and D/ C और D
93. Which of the following has more electrons than neutrons?/ निम्नलिखित में से किसमें न्यूट्रॉन की तुलना में अधिक इलेक्ट्रॉन होते हैं?
(a) F^- (b) Al^{3+}
(c) O^{2-} (d) Na^+
94. An element X on exposure to moist air turns reddish-brown and a new compound Y is formed. The substance X and Y are/ नम हवा के संपर्क में आने पर एक तत्व X लाल-भूरे रंग का हो जाता है और एक नया यौगिक Y बनता है। पदार्थ X और Y हैं
(a) $X = Fe, Y = Fe_2O_3$ (b) $X = Ag, Y = Ag_2S$
(c) $X = Cu, Y = CuO$ (d) $X = Al, Y = Al_2O_3$
95. The principal constituent of pyrex glass is/ पाइरेक्स ग्लास का प्रमुख घटक है
(a) Zn (b) B
(c) Pb (d) Cl
96. Annealing of glass is done to/ कांच की एनीलिंग किससे की जाती है?
(a) Make it brittle / इसे भंगुर बनाओ
(b) Make it opaque / इसे अपारदर्शी बनाएं
(c) Make it transparent / इसे पारदर्शी बनाएं
(d) None of these / इनमें से कोई नहीं
97. At higher altitudes/ अधिक ऊंचाई पर
(a) Boiling point of a liquid increases / तरल का क्वथनांक बढ़ जाता है
(b) Boiling point of a liquid decreases / किसी तरल पदार्थ का क्वथनांक कम हो जाता है
(c) No change in boiling point / क्वथनांक में कोई बदलाव नहीं
(d) Melting point of solid increases / ठोस का गलनांक बढ़ता है
98. If a few drops of a concentrated acid accidentally spill over the hand of a student, what should be done?/ यदि किसी छात्र के हाथ पर सांद्र अम्ल की कुछ बूंदें गलती से गिर जाएं तो क्या करना चाहिए?
(a) Wash the hand with saline solution./ सलाइन घोल से हाथ धोएं।
(b) Wash the hand immediately with plenty of water and apply a paste of sodium hydrogen carbonate./ हाथ को तुरंत खूब पानी से धोएं और सोडियम हाइड्रोजन कार्बोनेट का पेस्ट लगाएं।
(c) After washing with plenty of water apply solution of sodium hydroxide on the hand./ खूब पानी से धोने के बाद हाथ पर सोडियम हाइड्रॉक्साइड का घोल लगाएं।
(d) Neutralize the acid with a strong alkali./ मजबूत क्षार के साथ एसिड को निष्क्रिय करें।
99. The chemical used as a fixer/developer in photography is/ फोटोग्राफी में फिक्सर/डेवलपर के रूप में प्रयोग किया जाने वाला रसायन है
(a) Sodium sulphate/ सोडियम सल्फेट
(b) Sodium sulphide/ सोडियम सल्फाइड
(c) Sodium thiosulphate/ सोडियम थायोसल्फेट
(d) Sodium sulphite/ सोडियम सल्फाइट
100. Which one among the following is used in making gunpowder?/ निम्नलिखित में से किसका उपयोग बारूद बनाने में किया जाता है?
(a) Magnesium Sulphate/ मैग्नीशियम सल्फेट
(b) Potassium nitrate/ पोटेशियम नाइट्रेट
(c) Sodium stearate/ सोडियम स्टीयरट
(d) Calcium sulphate/ कैल्शियम सल्फेट
101. Which of the following statements are true?/ निम्नलिखित में से कौन से कथन सत्य हैं?
A. People from Indus Valley worshipped Peepal Tree/ सिंधु घाटी के लोग पीपल के पेड़ की पूजा करते थे
B. People from Indus Valley worshipped Nature/ सिंधु घाटी के लोग प्रकृति की पूजा करते थे
C. People from Indus Valley considered Shakti as the Mother Goddess/ सिंधु घाटी के लोग शक्ति को देवी माँ मानते थे
D. They worshipped fire./ वे अग्नि की पूजा करते थे।
Which of the following is correct?/ निम्न में से कौन सा सही है?
(a) Only A/ केवल A
(b) Only B/ केवल B
(c) Only C and D/ केवल C और D
(d) All of the above-given statements are true/ ऊपर दिए गए सभी कथन सत्य हैं
102. Which of the following Harappan sites are located in the foothills of the Himalayas?/ निम्नलिखित में से कौन-सा हड़प्पा स्थल हिमालय की तलहटी में स्थित है?
(a) Lothal/ लोथल
(b) Mehrgarh/ मेहरगढ़
(c) Larkana/ लरकाना
(d) Manda/ मंदा
103. By whom and when Chanhudaro was excavated?/ चन्हुदड़ो की खुदाई किसने और कब की थी?
(a) R Bisht in 1922/ 1922 में R बिष्ट
(b) R D Banerjee in 1925/ 1925 में R D बनजी
(c) N G Majumdar in 1931/ 1931 में N G मजूमदार
(d) MS Vats in 1931/ 1931 में MS वत्स
104. With reference to the difference between the culture of Rigvedic Aryans and Indus Valley people, which of the following statements is/are correct?/ ऋग्वैदिक आर्यों और सिंधु घाटी के लोगों की संस्कृति के बीच अंतर के संदर्भ में, निम्नलिखित में से कौन सा/से कथन सही है/हैं?
1. Rigvedic Aryans used the Armor and helmet in warfare whereas the people of Indus Valley Civilization did not leave any evidence of using them./ ऋग्वैदिक आर्य युद्ध में कवच और हेलमेट का उपयोग करते थे जबकि सिंधु घाटी सभ्यता के लोगों ने इनका उपयोग करने का कोई सबूत नहीं छोड़ा।
2. Rigvedic Aryans knew gold, silver, and copper whereas Indus Valley people knew only

copper and iron./ ऋग्वैदिक आर्य सोना, चांदी और तांबा जानते थे जबकि सिंधु घाटी के लोग केवल तांबा और लोहा जानते थे।

3. Rigvedic Aryans had domesticated the horse whereas there is no evidence of Indus Valley people having been aware of this animal./ ऋग्वैदिक आर्यों ने घोड़े को पालतू बनाया था जबकि सिंधु घाटी के लोगों को इस जानवर के बारे में जानकारी थी इसका कोई प्रमाण नहीं है।

Select the correct answer using the code given below./ नीचे दिए गए कोड का उपयोग करके सही उत्तर चुनें:

- (a) 1 only/ केवल 1
(b) 2 and 3 only/ केवल 2 और 3
(c) 1 and 3 only/ केवल 1 और 3
(d) 1, 2 and 3/ 1, 2 और 3

105. Which of the following is the largest administrative division of society during the Rigvedic period?/ ऋग्वैदिक काल के दौरान समाज का सबसे बड़ा प्रशासनिक प्रभाग निम्नलिखित में से कौन सा है?

- (a) Kula/ कुला
(b) Vis/ विस
(c) Jana/ जना
(d) Gramma/ ग्रैमा

106. Who Presided First Buddhist Council?/ प्रथम बौद्ध संगीति की अध्यक्षता किसने की?

- (a) Ashwaghosha/ अश्वघोष
(b) Sabbakami/ सब्बाकामी
(c) Mahakassapa/ महाकस्सप
(d) Mogalliputta Tissa/ मोगल्लीपुट्टा तिस्सा

107. The Chalukya king, Pulakesin II defeated Harshavardhan on the banks of which river?/ चालुक्य राजा पुलकेशिन द्वितीय ने किस नदी के तट पर हर्षवर्द्धन को हराया था?

- (a) Narmada/ नर्मदा
(b) Rijupalika/ ऋजुपालिका
(c) Kaveri/ कावेरी
(d) Niranjana/ निरंजना

108. Which Gupta king founded Nalanda University?/ किस गुप्त राजा ने नालन्दा विश्वविद्यालय की स्थापना की?

- (a) Chandragupta-I/ चंद्रगुप्त – प्रथम
(b) Samudragupta/ समुद्रगुप्त
(c) Ramagupta/ रामगुप्त
(d) Kumaragupta/ कुमारगुप्त

109. Who was the author of Panchatantra?/ पंचतंत्र के लेखक कौन थे?

- (a) Harishena/ हरिषेण
(b) Vishnu Sharma/ विष्णु शर्मा
(c) Vishakhadatta/ विशाखदत्त
(d) Kalidasa/ कालिदास

110. In 1210, Qutubuddin Aibak died while playing which of the following sport?/ 1210 में कुतुबुद्दीन ऐबक की मृत्यु निम्नलिखित में से कौन सा खेल खेलते समय हुई?

- (a) Chaupad/ चौपड़ा

(b) Chaugan/ चौगान

(c) Kabaddi/ कबड्डी

(d) Kushti/ कुश्ती

111. Itutmish, the real founder of Slave dynasty belonged to which of the following tribe?/ गुलाम वंश का वास्तविक संस्थापक इल्तुतमिश निम्नलिखित में से किस जनजाति का था?

- (a) Shamsbani/ शम्सबनी
(b) Uzbek/ उजबेक
(c) Uighur/ उइघुर
(d) Ilbari/ इल्बारी

112. Which of the following is India's first Islamic Mausoleum?/ निम्नलिखित में से कौन भारत का पहला इस्लामी मकबरा है?

- (a) Shish Gumbad in Delhi/ दिल्ली में शीश गुंबद
(b) Gol Gumbaz in Bijapur/ बीजापुर में गोल गुम्बज
(c) Sultan Garhi in Delhi / दिल्ली में सुल्तान गढ़ी
(d) Adhai Din ka Jhopda in Ajmer/ अजमेर में अढाई दिन का झोपड़ा

113. Which ruler founded the city of Agra?/ आगरा शहर की स्थापना किस शासक ने की थी?

- (a) Mohammad Bin Tughlaq/ मोहम्मद बिन तुगलक
(b) Mahmud Tughlaq/ महमूद तुगलक
(c) Alauddin Khalji/ अलाउद्दीन खिलजी
(d) Sikandar Lodi/ सिकंदर लोदी

114. Who among the following was the greatest ruler of the Sangam dynasty?/ निम्नलिखित में से कौन संगम वंश का सबसे महान शासक था?

- (a) Harihara First/ हरिहर प्रथम
(b) Bukka First/ बुक्का प्रथम
(c) Harihara II/ हरिहर द्वितीय
(d) Devaraya II/ देवराय द्वितीय

115. Who amongst the following attended all the three Round Table Conferences?/ निम्नलिखित में से किसने तीनों गोलमेज सम्मेलनों में भाग लिया?

- (a) Vallabhbhai Patel / वल्लभभाई पटेल
(b) Madan Mohan Malviya / मदन मोहन मालवीय
(c) B.R. Ambedkar / बी.आर. अम्बेडकर
(d) None of the above/ उपरोक्त में से कोई नहीं

116. All doubts & disputes in connection with the election of the president are inquired into & decided./ राष्ट्रपति के चुनाव के संबंध में सभी संदेहों और विवादों की जांच और निर्णय किया जाता है।

- (a) The Supreme Court/ सर्वोच्च न्यायालय
(b) The election commission/ चुनाव आयोग
(c) The parliament/ संसद
(d) Prime minister/ प्रधान मंत्री

117. Who among the given was not a member of the constituent Assembly established in July 1946./ निम्नलिखित में से कौन जुलाई 1946 में स्थापित संविधान सभा का सदस्य नहीं था?

- (a) K M Munshio/ K M मुन्शियो
(b) Dr. Rajendra Prasad/ डॉ. राजेंद्र प्रसाद
(c) Mahatma Gandhi/ महात्मा गांधी
(d) Abul kalam Azad/ अबुल कलाम आजाद

118. Supreme court has made the right of free education as part of which among the following rights?/ उच्चतम न्यायालय ने निःशुल्क शिक्षा के अधिकार को निम्नलिखित में से किस अधिकार का भाग बनाया है?
 (a) Right to life/ जीवन का अधिकार
 (b) Right against exploitation/ शोषण के विरुद्ध अधिकार
 (c) Right to freedom of speech and expression/ गति और अभिव्यक्ति की स्वतंत्रता का अधिकार
 (d) Cultural and Educational rights/ सांस्कृतिक और शैक्षिक अधिकार
119. Which of the following is NOT a correct statement with respect to freedom of speech and expression in India?/ भारत में भाषण और अभिव्यक्ति की स्वतंत्रता के संबंध में निम्नलिखित में से कौन सा कथन सही नहीं है?
 (a) It is enshrined in part III of the Constitution/ यह संविधान के भाग 3 में निहित है
 (b) It is not an absolute right to express one's thoughts freely./ किसी के विचारों को स्वतंत्र रूप से व्यक्त करना पूर्ण अधिकार नहीं है।
 (c) It cannot be curtailed by legislation/ कानून बनाकर इसे कम नहीं किया जा सकता
 (d) It can be suspended in emergency/ आपात स्थिति में इसे निलंबित किया जा सकता है
120. Empowers both centre and the state to provide 10% reservation to the EWS category of society in government jobs and educational institutions./ सरकारी नौकरियों और शैक्षणिक संस्थानों में समाज की EWS श्रेणी को 10% आरक्षण प्रदान करने के लिए केंद्र और राज्य दोनों को अधिकार देता है।
 (a) 103rd CAA 2019/ 103वां CAA 2019
 (b) 104th CAA 2020/ 104वां CAA 2020
 (c) 102th CAA 2018/ 102वां CAA 2018
 (d) 102nd CAA 2018/ 102वां CAA 2018
121. Which of the following geographical term related to the "piece of sub-continental land that is surrounded by water"?/ निम्नलिखित में से कौन सा भौगोलिक शब्द "पानी से घिरे उपमहाद्वीपीय भूमि के टुकड़े" से संबंधित है?
 (a) Peninsula/ प्रायद्वीप
 (b) Gulf/ खाड़ी
 (c) Strait/ जलडमरूमध्य
 (d) Island/ द्वीप
122. Which of the following geographical term related to a naturally formed, narrow, typically navigable waterway that connects two larger bodies of water?/ निम्नलिखित में से कौन सा भौगोलिक शब्द प्राकृतिक रूप से निर्मित, संकीर्ण, आमतौर पर नौगम्य जलमार्ग से संबंधित है जो पानी के दो बड़े निकायों को जोड़ता है?
 (a) Peninsula/ प्रायद्वीप
 (b) Gulf/ खाड़ी
 (c) Strait/ जलडमरूमध्य
 (d) Island/ द्वीप
123. Which of the following is the world's largest peninsula?/ निम्नलिखित में से कौन विश्व का सबसे बड़ा प्रायद्वीप है?
 (a) India/ भारत
 (b) South Africa/ दक्षिण अफ्रीका
 (c) Arabia/ अरब
 (d) Both A & B/ A और B दोनों
124. Which of the following passes cuts through the Pir Panjal range and links Manali and Leh by road?/ निम्नलिखित में से कौन सा दर्रा पीर पंजाल श्रेणी से होकर गुजरता है और मनाली और लेह को सड़क मार्ग से जोड़ता है?
 (a) Rohtang Pass/ रोहतांग दर्रा
 (b) Mana Pass/ मन दर्रा
 (c) Niti Pass/ नीति दर्रा
 (d) Nathula Pass/ नाथुला दर्रा
125. Which of the following water bodies separates the Andaman from the Nicobar?/ निम्नलिखित में से कौन सा जल निकाय अंडमान को निकोबार से अलग करता है?
 (a) 11° Channel / 11° चैनल
 (b) Gulf of Mannar/ मन्नार की खाड़ी
 (c) 10° Channel/ 10° चैनल
 (d) Andaman Sea/ अंडमान सागर
126. Which of the following river has the largest river basin in India?/ निम्नलिखित में से किस नदी का भारत में सबसे बड़ा नदी बेसिन है?
 (a) The Indus/ सिंधु
 (b) The Ganga/ गंगा
 (c) The Brahmaputra/ ब्रह्मपुत्र
 (d) The Krishna/ कृष्णा
127. Which of the following rivers flows in a rift valley?/ निम्नलिखित में से कौन सी नदी भ्रंश घाटी में बहती है?
 (a) The Son / सोन
 (b) The Yamuna/ यमुना
 (c) The Narmada/ नर्मदा
 (d) The Luni/ लूनी
128. Consider the following statement(s) is/are about South- West Monsoon/ दक्षिण-पश्चिम मानसून के बारे में निम्नलिखित कथनों पर विचार करें
 I. The bulk of rainfall is received during this season in almost every part of India except Tamil Nadu./ तमिलनाडु को छोड़कर भारत के लगभग हर हिस्से में इस मौसम के दौरान सबसे अधिक वर्षा होती है।
 II. Blossom Shower with this shower, coffee flowers blossom in Karnataka and its nearby areas./ ब्लॉसम शॉवर इस शॉवर के साथ कर्नाटक और इसके आस-पास के इलाकों में कॉफी के फूल खिलते हैं।
Which of the above statement(s) is/are correct?/ उपरोक्त कथनों में से कौन सा/से सही है/हैं?
 Code:/ कोड्स:
 (a) Only I / केवल I
 (b) Only II / केवल II
 (c) Both I and II / I और II दोनों
 (d) Neither I nor II / न तो I और न ही II

129. Which of the following longitudes is the standard meridian of India?/ निम्नलिखित में से कौन सा देशांतर भारत का मानक मध्याह्न रेखा है?
 (a) 69°30'E
 (b) 75°30'E
 (c) 82°30'E
 (d) 90°30'E
130. Which of the following places receives the highest rainfall in the world?/ निम्नलिखित में से किस स्थान पर विश्व में सबसे अधिक वर्षा होती है?
 (a) Silchar / सिलचर
 (b) Cherrapunji / चेरापूंजी
 (c) Mawsynram / मासिनराम
 (d) Guwahati / गुवाहाटी
131. Which of the following factor is characterises by the cold weather season in India?/ निम्नलिखित में से कौन सा कारक भारत में ठंड के मौसम की विशेषता है?
 (a) Warm days and warm nights/ गर्म दिन और गर्म रातें
 (b) Warm days and cold nights/ गर्म दिन और ठंडी रातें
 (c) Cool days and cold nights/ ठंडे दिन और ठंडी रातें
 (d) Cold days and warm nights/ ठंडे दिन और गर्म रातें
132. The climate of India is mainly tropical because:/ भारत की जलवायु मुख्यतः उष्णकटिबंधीय है क्योंकि:
 (a) Of the location of the Himalayas in its North/ इसके उत्तर में हिमालय की स्थिति का
 (b) Major part of India lies within the tropics/ भारत का अधिकांश भाग उष्णकटिबंधीय क्षेत्र में स्थित है
 (c) Of the overpowering influence of India Ocean/ हिंद महासागर के अत्यधिक प्रभाव का
 (d) Of the seasonal influence of jet streams/ जेट स्ट्रीम के मौसमी प्रभाव का
133. The two volcanic islands in the Indian territory are:/ भारतीय क्षेत्र में दो ज्वालामुखी द्वीप हैं:
 (a) Kavaratti and New Moor / कावारत्ती और न्यू मूर
 (b) Bitra and Kavaratti/ बितरा और कवारत्ती
 (c) Pamban and Barren/ पम्बन और बंजर
 (d) Narcondam and Barren/ नारकोंडम और बैरेन
134. The states which have common borders with china are:/ वे राज्य जिनकी चीन के साथ समान सीमाएँ हैं वे हैं:
 1. Jammu and Kashmir/ जम्मू और कश्मीर
 2. Sikkim/ सिक्किम
 3. Arunachal Pradesh/ अरुणाचल प्रदेश
 4. Himachal Pradesh/ हिमाचल प्रदेश
 (a) 1, 3 and 4/ 1, 3 और 4
 (b) 1, 2 and 3/ 1, 2 और 3
 (c) 1 and 3/ 1 और 3
 (d) 1, 2, 3 and 4/ 1, 2, 3 और 4
135. The oldest mountains in India according to geographical history are:/ भौगोलिक इतिहास के अनुसार भारत के सबसे पुराने पर्वत हैं:
 (a) Satpuras/ सतपुड़ा
 (b) Nilgiris/ नीलगिरी
 (c) Vindhyas/ विन्ध्य
 (d) Aravallis/ अरावली
136. Manika Batra is related to which sports?/ मनिका बत्रा किस खेल से संबंधित हैं?
 (a) Badminton/ बैडमिंटन
 (b) Tennis/ टेनिस
 (c) Table Tennis/ टेबल टेनिस
 (d) Shooting/शूटिंग
137. When was the Bay of Bengal Initiative for Multi-Sectoral Technical and Economic cooperation (BIMSTEC) established?/ बहु-क्षेत्रीय तकनीकी और आर्थिक सहयोग के लिए बंगाल की खाड़ी पहल (BIMSTEC) की स्थापना कब की गई थी?
 (a) 6th June 1997/ 6 जून 1997
 (b) 22nd December 1997/ 22 दिसंबर 1997
 (c) 10th July 1997/ 10 जुलाई 1997
 (d) 27 September 1997/ 27 सितंबर 1997
138. Which Country is holding the presidency of G20?/ G20 की अध्यक्षता कौन सा देश कर रहा है?
 (a) Spain/ स्पेन
 (b) France/ फ्रांस
 (c) Brazil/ ब्राजील
 (d) South Africa/ दक्षिण अफ्रीका
139. Which Article of constitution of India deals with the Finance Commission of India?/ भारत के संविधान का कौन सा अनुच्छेद भारत के वित्त आयोग से संबंधित है?
 (a) Art. 110/ अनुच्छेद 110
 (b) Art. 356/ अनुच्छेद 356
 (c) Art. 280/ अनुच्छेद 280
 (d) Art. 360/ अनुच्छेद 360
140. Who appoints the Chairman of the Finance commission of India?/ भारत के वित्त आयोग के अध्यक्ष की नियुक्ति कौन करता है?
 (a) President/ राष्ट्रपति
 (b) Prime Minister/ प्रधानमंत्री
 (c) Appointment Committee/ नियुक्ति समिति
 (d) Finance Minister/ वित्त मंत्री
141. According to Henley Passport Index 2024, India is raked at which position?/ हेनले पासपोर्ट इंडेक्स 2024 के अनुसार, भारत किस स्थान पर है?
 (a) 90
 (b) 25
 (c) 82
 (d) 45
142. What is the term of the chairman of UNION public service commission?/ संघ लोक सेवा आयोग के अध्यक्ष का कार्यकाल कितना होता है?
 (a) 5 Years/ 5 वर्ष
 (b) 4 Years/ 4 वर्ष
 (c) 2 Years/ 2 वर्ष
 (d) 6 Years/ 6 वर्ष
143. Recently, the External affair's minister (EAM) of India inaugurated 'Maitree Udyan' in which place?/ हाल ही में, भारत के विदेश मंत्री (EAM) ने किस स्थान पर 'मैत्री उद्यान' का उद्घाटन किया?

- (a) Dhaka / ढाका
(b) Port Louis / पोर्ट लुइस
(c) Rome / रोम
(d) Colombo / कोलंबो
144. In which place did central government decided to build military airfields?/ केंद्र सरकार ने किस स्थान पर सैन्य हवाई क्षेत्र बनाने का निर्णय लिया?
(a) Lakshadweep/ लक्षद्वीप
(b) Andaman and Nicobar/ अंडमान और निकोबार
(c) Diu and Daman/ दीव और दमन
(d) Arunachal Pradesh/ अरुणाचल प्रदेश
145. Who has written the book 'Power within: the leadership legacy of narendra modi'?/ 'पावर विदिन: द लीडरशिप लेगेसी ऑफ नरेंद्र मोदी' पुस्तक किसने लिखी है?
(a) Dr. R Balasubramanian/ डॉ. आर. बालासुब्रमण्यम
(b) Andy Marino/एंडी मैरिनो
(c) Amit mittal and Gupta umang/ अमित मित्तल और गुप्ता उमंग
(d) Vijay Jindal/ विजय जिंदल
146. What is 'Operation Nanhe Farishtey'?/ 'ऑपरेशन नन्हे फरिश्ते' क्या है?
(a) Rescuing children from human trafficking / बच्चों को मानव तस्करी से बचाना
(b) Providing basic education to slum children/झुग्गी-झोपड़ियों के बच्चों को बुनियादी शिक्षा प्रदान करना
(c) Rescuing children from child labour/ बच्चों को बाल श्रम से बचाना
(d) Rescuing children by Railway protection force/ रेलवे सुरक्षा बल द्वारा बच्चों को बचाना
147. Who is called as the 'Founding Father of Bangladesh'?/ 'बांग्लादेश का संस्थापक पिता' किसे कहा जाता है?
(a) Tajuddin Ahmad/ ताजुद्दीन अहमद
(b) Sheikh Mujibur Rehman/शेख मुजीबुर रहमान
(c) Muhammad Habibur Rahman/ मुहम्मद हबीबुर रहमान
(d) Mohammed Ali Jinnaha/ मोहम्मद अली जिन्ना
148. Which South American team has won maximum number of copa America title?/ किस दक्षिण अमेरिकी टीम ने सबसे अधिक कोपा अमेरिका खिताब जीते हैं?
(a) Brazil/ ब्राजील
(b) Colombia/ कोलंबिया
(c) Argentina/ अर्जेंटीना
(d) Uruguay/ उरुग्वे
149. What is the aim of world Youth skills Day, held on July 15th every year?/ हर साल 15 जुलाई को आयोजित होने वाले विश्व युवा कौशल दिवस का उद्देश्य क्या है?
(a) TO promote youth skills development to develop technical skills/ तकनीकी कौशल विकसित करने के लिए युवा कौशल विकास को बढ़ावा देना
(b) To promote youth skills development to tackle unemployment and underemployment / बेरोजगारी और अल्परोजगार से निपटने के लिए युवा कौशल विकास को बढ़ावा देना
(c) To promote youth innovative and creative knowledge/युवाओं के अभिनव और रचनात्मक ज्ञान को बढ़ावा देना
(d) To promote youth skills for achieving sustainable development goals?/ सतत विकास लक्ष्यों को प्राप्त करने के लिए युवा कौशल को बढ़ावा देना?
150. Who among the following is one of the youngest tennis players to win all the four grand slams at the age of 21?/ निम्नलिखित में से कौन 21 वर्ष की आयु में सभी चार ग्रैंड स्लैम जीतने वाले सबसे कम उम्र के टेनिस खिलाड़ियों में से एक है?
(a) Novak Djokovic/ नोवाक जोकोविच
(b) Rafael Nadal/ राफेल नडाल
(c) Roger Federer/ रोजर फेडरर
(d) Carlos Alcaraz/ कार्लोस अल्काराज



NDA -1 2025 GAT MODEL QUESTION PAPER
ANSWER SHEET

<u>1.</u>	<u>C</u>	<u>31.</u>	<u>C</u>	<u>61.</u>	<u>C</u>	<u>91.</u>	<u>A</u>	<u>121.</u>	<u>D</u>
<u>2.</u>	<u>C</u>	<u>32.</u>	<u>A</u>	<u>62.</u>	<u>A</u>	<u>92.</u>	<u>B</u>	<u>122.</u>	<u>C</u>
<u>3.</u>	<u>C</u>	<u>33.</u>	<u>B</u>	<u>63.</u>	<u>A</u>	<u>93.</u>	<u>C</u>	<u>123.</u>	<u>C</u>
<u>4.</u>	<u>D</u>	<u>34.</u>	<u>A</u>	<u>64.</u>	<u>D</u>	<u>94.</u>	<u>A</u>	<u>124.</u>	<u>A</u>
<u>5.</u>	<u>B</u>	<u>35.</u>	<u>B</u>	<u>65.</u>	<u>A</u>	<u>95.</u>	<u>B</u>	<u>125.</u>	<u>C</u>
<u>6.</u>	<u>B</u>	<u>36.</u>	<u>D</u>	<u>66.</u>	<u>B</u>	<u>96.</u>	<u>D</u>	<u>126.</u>	<u>B</u>
<u>7.</u>	<u>C</u>	<u>37.</u>	<u>B</u>	<u>67.</u>	<u>C</u>	<u>97.</u>	<u>B</u>	<u>127.</u>	<u>C</u>
<u>8.</u>	<u>C</u>	<u>38.</u>	<u>D</u>	<u>68.</u>	<u>B</u>	<u>98.</u>	<u>B</u>	<u>128.</u>	<u>A</u>
<u>9.</u>	<u>C</u>	<u>39.</u>	<u>D</u>	<u>69.</u>	<u>A</u>	<u>99.</u>	<u>C</u>	<u>129.</u>	<u>C</u>
<u>10.</u>	<u>D</u>	<u>40.</u>	<u>B</u>	<u>70.</u>	<u>D</u>	<u>100.</u>	<u>B</u>	<u>130.</u>	<u>C</u>
<u>11.</u>	<u>C</u>	<u>41.</u>	<u>B</u>	<u>71.</u>	<u>D</u>	<u>101.</u>	<u>D</u>	<u>131.</u>	<u>C</u>
<u>12.</u>	<u>A</u>	<u>42.</u>	<u>B</u>	<u>72.</u>	<u>A</u>	<u>102.</u>	<u>D</u>	<u>132.</u>	<u>A</u>
<u>13.</u>	<u>B</u>	<u>43.</u>	<u>B</u>	<u>73.</u>	<u>A</u>	<u>103.</u>	<u>C</u>	<u>133.</u>	<u>D</u>
<u>14.</u>	<u>C</u>	<u>44.</u>	<u>B</u>	<u>74.</u>	<u>A</u>	<u>104.</u>	<u>A</u>	<u>134.</u>	<u>D</u>
<u>15.</u>	<u>B</u>	<u>45.</u>	<u>C</u>	<u>75.</u>	<u>B</u>	<u>105.</u>	<u>C</u>	<u>135.</u>	<u>D</u>
<u>16.</u>	<u>C</u>	<u>46.</u>	<u>A</u>	<u>76.</u>	<u>D</u>	<u>106.</u>	<u>C</u>	<u>136.</u>	<u>C</u>
<u>17.</u>	<u>C</u>	<u>47.</u>	<u>B</u>	<u>77.</u>	<u>C</u>	<u>107.</u>	<u>A</u>	<u>137.</u>	<u>A</u>
<u>18.</u>	<u>A</u>	<u>48.</u>	<u>A</u>	<u>78.</u>	<u>D</u>	<u>108.</u>	<u>D</u>	<u>138.</u>	<u>D</u>
<u>19.</u>	<u>D</u>	<u>49.</u>	<u>A</u>	<u>79.</u>	<u>B</u>	<u>109.</u>	<u>B</u>	<u>139.</u>	<u>C</u>
<u>20.</u>	<u>C</u>	<u>50.</u>	<u>B</u>	<u>80.</u>	<u>C</u>	<u>110.</u>	<u>B</u>	<u>140.</u>	<u>A</u>
<u>21.</u>	<u>D</u>	<u>51.</u>	<u>D</u>	<u>81.</u>	<u>C</u>	<u>111.</u>	<u>D</u>	<u>141.</u>	<u>C</u>
<u>22.</u>	<u>A</u>	<u>52.</u>	<u>A</u>	<u>82.</u>	<u>C</u>	<u>112.</u>	<u>C</u>	<u>142.</u>	<u>D</u>
<u>23.</u>	<u>C</u>	<u>53.</u>	<u>D</u>	<u>83.</u>	<u>B</u>	<u>113.</u>	<u>D</u>	<u>143.</u>	<u>B</u>
<u>24.</u>	<u>D</u>	<u>54.</u>	<u>C</u>	<u>84.</u>	<u>B</u>	<u>114.</u>	<u>D</u>	<u>144.</u>	<u>A</u>
<u>25.</u>	<u>A</u>	<u>55.</u>	<u>A</u>	<u>85.</u>	<u>D</u>	<u>115.</u>	<u>C</u>	<u>145.</u>	<u>A</u>
<u>26.</u>	<u>C</u>	<u>56.</u>	<u>B</u>	<u>86.</u>	<u>D</u>	<u>116.</u>	<u>A</u>	<u>146.</u>	<u>D</u>
<u>27.</u>	<u>D</u>	<u>57.</u>	<u>D</u>	<u>87.</u>	<u>B</u>	<u>117.</u>	<u>C</u>	<u>147.</u>	<u>B</u>
<u>28.</u>	<u>B</u>	<u>58.</u>	<u>B</u>	<u>88.</u>	<u>B</u>	<u>118.</u>	<u>A</u>	<u>148.</u>	<u>C</u>
<u>29.</u>	<u>D</u>	<u>59.</u>	<u>A</u>	<u>89.</u>	<u>A</u>	<u>119.</u>	<u>C</u>	<u>149.</u>	<u>B</u>
<u>30.</u>	<u>C</u>	<u>60.</u>	<u>C</u>	<u>90.</u>	<u>C</u>	<u>120.</u>	<u>A</u>	<u>150.</u>	<u>D</u>